

金子商会はお客様に
三つのゼロをご提案
・在庫コスト ゼロ
・現場待ち時間 ゼロ
・現場の不満 ゼロ

がんばれ！ 設備店さん

快適な暮らしは快適な現場作業から

営業時間 祭日も営業中

月曜日～土曜日 朝8時～夕方5時

祭日 朝8時～12時（午前中のみ）

（祭日の配達業務は行っておりません）

日曜日は休業日とさせていただきます。

〒751-0859

山口県下関市川中本町2-7

株式会社金子商会 金子義亮

電話番号 083-253-1138

ファックス 083-253-2243

ホームページ <http://kanekoshoukai.net/>

2016年
10月号

無料と有料のサービス

いつもお取引ありがとうございます。今月からまた縦書きレイアウトでニュースを書くことにしました。この「がんばれ設備屋さん」はリブレオフィス（LibreOffice）という無料のオフィスソフトで作っています。使い方はマイクロソフトの昔のオフィスとほとんど変わらな
いと
思います。公文書などではマイクロソフトのワードやエクセルを使わなくてはダメだ、ということもあ

るかもしれないですが、文章を書いたりチラシを作ったり、簡単な試算表や見積書などをつくるなら、これで充分だと思えます。自分はもう八年近くこのソフトを利用してますが、まったく不便さを感じたことはありませんし、マイクロソフトのオフィスの必要性もそれほど感じません。グラフを作ったりマクロや関数をガンガン使うことがない限り充分ではないでしょうか？パソコンが普及して現在のよう
に使用する場面が増えてきました。フリーウェアと呼ばれる無料のソフトも数多くあります。無料ゆえに広告されることもなく、知らない人も多いのです。例えば、ピクシア（PIXIA）というペイント・フォトレタッチのアプリケーションソフトがあります。非常に使いやすくワコム
のペンタブレットに付属ソフト

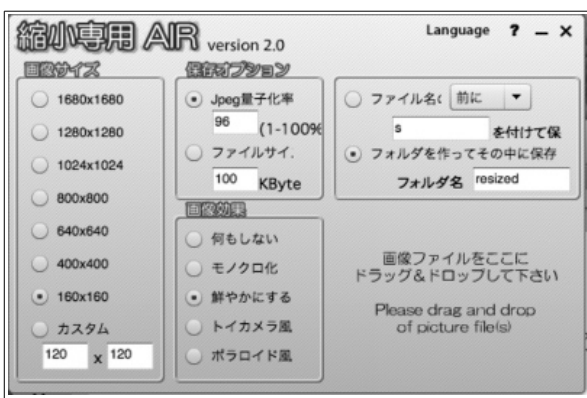
LibreOffice
The Document Foundation



PIXIA の操作画面

トとして同梱されているため愛用者も多いと言われています。無料ですのでインターネットからダウンロードしてインストールすることが出来ます。

「縮小専用AIR」は写真のサイズやファイルサイズを小さくするための専用アプリです。画像ファイルをドラッグ&ドロップするだけで一気きれいに縮小加工してくれます。ウェブサイトに写真を掲載するとき、バラバラのサイズの画像を同じ大き

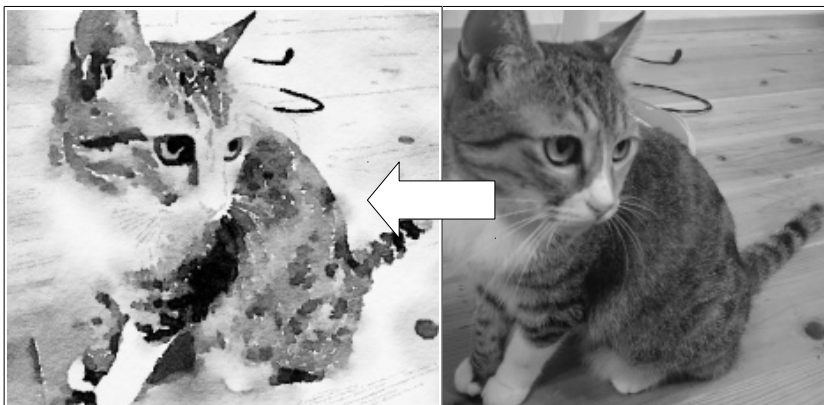


さに揃えるのはけっこう面倒なのですが、このソフトを利用すると一〇枚の写真的横幅をすべて六四〇サイズに揃えることが一瞬でできるので便利です。

ここまではパソコンのソフトですが、小さなパソコンでもあ

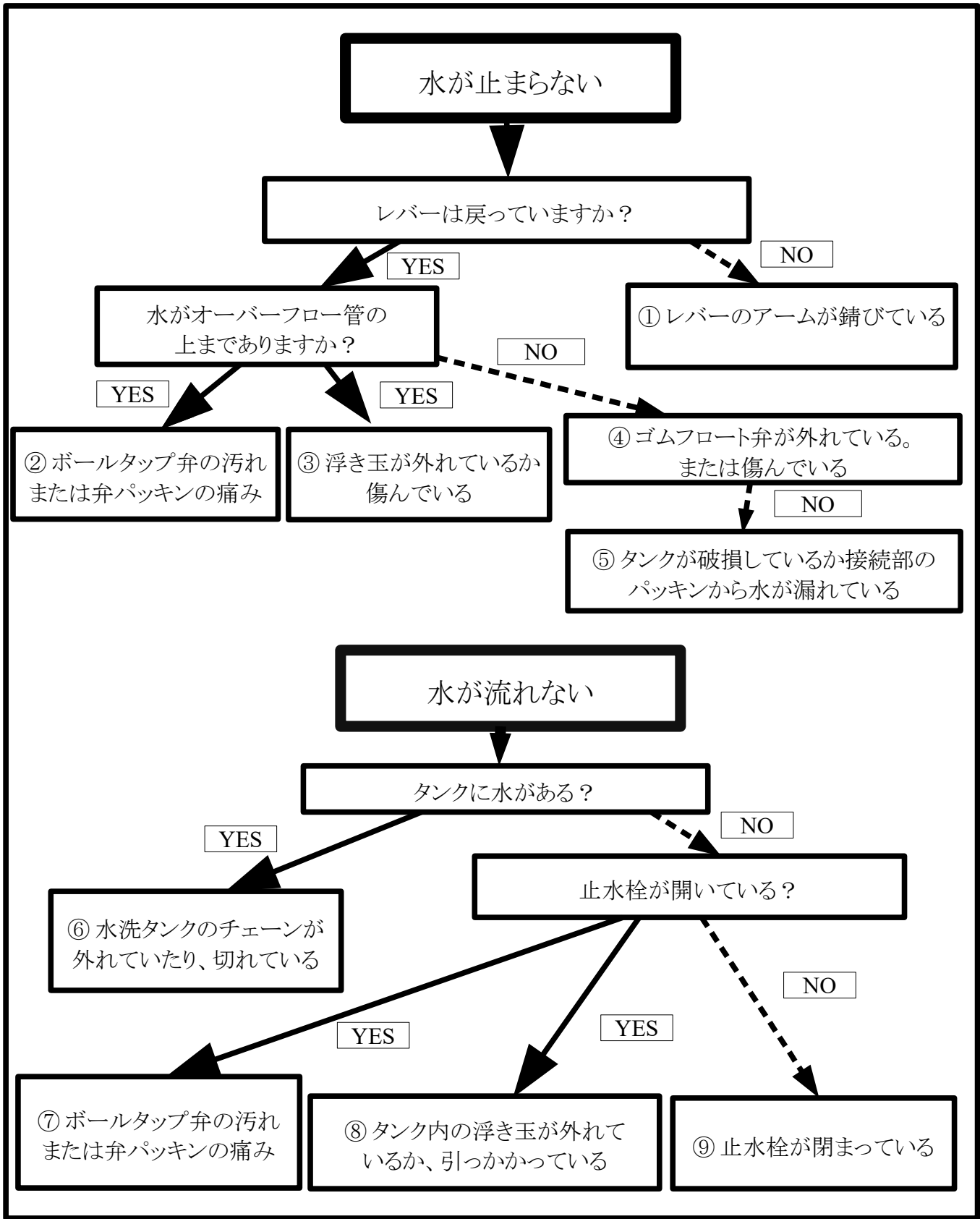
るスマートフォンにも使い勝手のいい無料アプリが数多くあります。

あえてここで紹介をしたいのは、「写真加工アプリ Waterlogue」です。価格は四八〇円ですが、とても良くて気に入っています。ボタン一つで写真を水彩画のように仕上げてくれる



のです。（今のところ 아이폰用しかありません）IT機器はなにかとお金がかかりますが、使い次第では、ほとんど無料で大抵のことはできてしまうので、いろいろなソフトを使ってみるのもいいですね。

トイレのメンテナンス



先日お客様からお問い合わせがありました。「トイレの水が

止まらないからボールタップを交換したのだけれど、まだ水が

止まらない」とのこと。
よく聞いてみると、実は水が止まらない原因はボールタップではなく、ゴムフロート弁の劣化が原因でした。
ロータンクの構造はわりと単純で、水の流れる仕組みさえ理解できていれば、多くのトラブルは素人でも自分で解決することが可能です。上のチャート図に九つの原因を表してみました。それぞれの解決方法を試してみてください。

(1) レバーのアームが錆びている

レバーを回して手を離しても水が止まらず、便器に水が流れていたり、レバーが戻らなくなったりするのはレバーの付け根の汚れやサビが原因です。回転部分を分解掃除したり、潤滑剤を吹き付けるなどしてみましょう。

(2) ボールタップ弁の汚れまたは弁パッキンの痛み

ロータンクからボールタップを取り外し、ピストンバルブ用のパッキンを取り替えます。最近のTOTOのボールタップはダイヤフラム式になっています。

(3) 浮き玉が外れているか傷んでいる

タンクのふたを開け、浮き玉が引っかかっているか点検しましょう。節水のために瓶などを入れている場合はそれにひっ

かかっていることが多い。

(4) ゴムフロート弁が外れている、または傷んでいる。

ゴムフロート弁は排水口の役割をしています。不具合があると便器内に水が流れ続けます。触った時に指先が真っ黒になるようなら劣化が進んでいるので新品と交換しましょう。最近のTOTOの場合にはフロート弁がプラスチック製になっているので、パッキンシートを取り替えます。ブルーレットなどのトイレ用洗剤などを利用して

と劣化が早く進むことがあります。

(5) タンクが破損しているかパッキンから水が漏れている。

タンクが破損している場合は、交換するかコーキング・エポキシパテなどで修繕します。一度ロータンクを取り外すと、ロータンク密結パッキンやロータンク固定パッキンの交換が必要になる場合があります。

(6) 水洗タンクのチェーンが外れていたり、切れている。

タンクの中の鎖が外れていたらアームの金具にかけ直し、切れていたらゴムフロート弁ごと新品に取り替えましょう。

鎖をかけ直すときには、三ッ四玉たるませるのがポイントです。

(7) ボールタップ弁の汚れ、または弁パッキンの痛み。

一通り分解・清掃を行うか、新品に取替えましょう。交換時期の目安は約十年程度です。最近のTOTOのトイレだとダイヤフラム部の痛みが原因の場合が多いです。

(8) タンク内の浮き玉が外れているか引っかかっている。

ゴムフロートの交換方法

- ① まず、古いゴムフロートを取外してください
- ② 新しいゴムフロートを取付けます。レバーは下向きで、つり掛け金具にくさりを2環～3環たるめて取付けます。

ゴムフロートには、T型とI型の2つのタイプがあります。

◆T型 (TOTOタイプ)



T型のゴムフロートは32ミリ・38ミリ・51ミリ兼用タイプのゴムフロートです。

◆I型 (INAXタイプ)

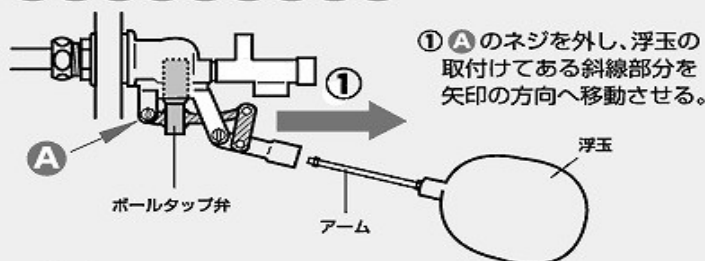


I型のゴムフロートは、平付き・スミ付き用、密結専用の2種類があります。

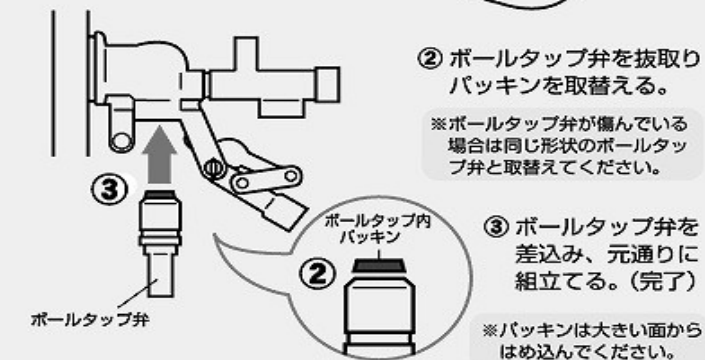
ボールタップの修理

※浮玉をアームごと外し、その後本体をタンクより取り外して作業をすると楽になります。

ボールタップ弁の取替方法



- ① Aのネジを外し、浮玉の取付けてある斜線部分を矢印の方向へ移動させる。



- ② ボールタップ弁を抜き取りパッキンを取替える。

※ボールタップ弁が傷んでいる場合は同じ形状のボールタップ弁と取替えてください。

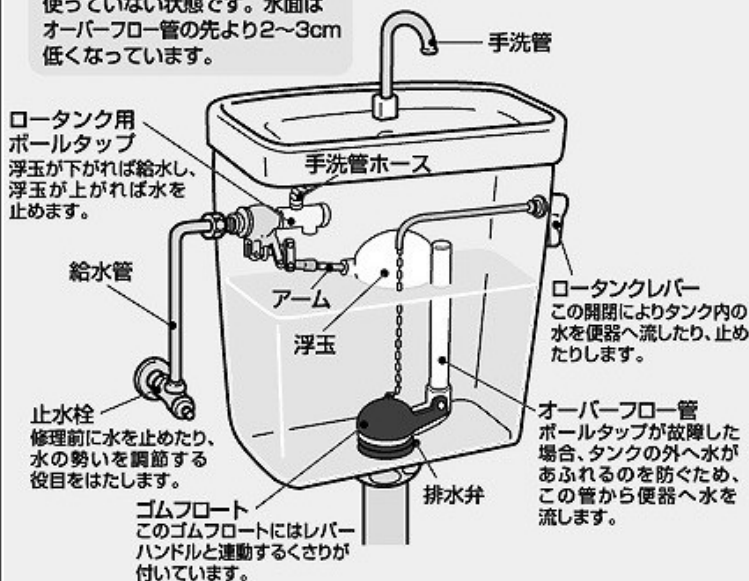
- ③ ボールタップ弁を差込み、元通りに組立てる。(完了)

※パッキンは大きい面からはめ込んでください。

ロータンクの構造はこんな風になっています

①

使っていない状態です。水面はオーバーフロー管の先より2～3cm低くなっています。



ロータンク用ボールタップ
浮玉が下がれば給水し、浮玉が上がれば水を止めます。

ロータンクレバー
この開閉によりタンク内の水を便器へ流したり、止めたりします。

オーバーフロー管
ボールタップが故障した場合、タンクの外へ水があふれるのを防ぐため、この管から便器へ水を流します。

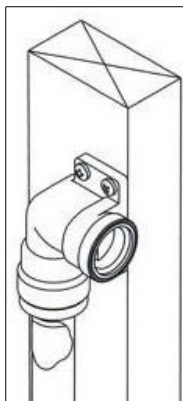
止水栓
修理前に水を止めたり、水の勢いを調節する役目をはたします。

ゴムフロート
このゴムフロートにはレバーハンドルと運動するくさりが付いています。

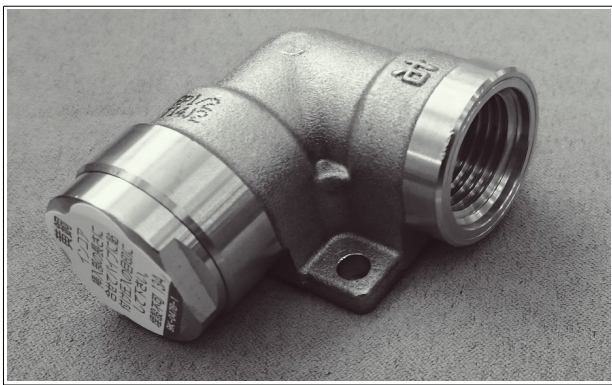
(9) 止水栓が閉じている。
こどものイタズラなどで止水栓が閉じていることもよくあります。マイナスイドライバーなどを使って開閉の確認をまずやっておきましょう。
トイレを修理したあとは、止水栓を開け忘れていたことがよくあります。通水の確認を必ず行いましょう。(チャート図は学研の「基本の日曜大工」、図面はカクダイのHPより引用しています)

お知らせ

■左・右座付水栓工ルポ
ダブルロックシヨイント
在庫しています



側面に当て木などを設けて
固定することができます。



写真の「右勝手WL36
型」と「左勝手WL14型」
の二種類を在庫しています。

■短時間養生型接着剤
NO.20S 新登場

対象口径：13～75A

■施工時間短縮のモデル
(例-給水管改修工事)

24時間	24時間	24時間
養生	養生	養生
養生	養生	養生
養生	養生	養生

当社従来品
NO.20S
NO.20Sホワイト

2時間! 養生 養生 養生

接続日に通水加圧可能!

業界初! 超速乾タイプ 養生のキレアップが目!

24時間 → 2時間に

エスロン 硬質塩化ビニル管用 短時間養生型接着剤
＜日本水道協会規格準拠 JWWA S 101＞

特許出願中

NO.20S/NO.20Sホワイト

～改修工事・災害復旧工事などで効果を発揮～

従来品にくらべて十分の一の
時間で通水加圧が可能な接着剤
が登場しました。
ホワイトタイプ・500グラ
ム入りを在庫しております。

■超フレキつば出し工具
マジックパンチ在庫中です

簡単 便利 コンパクト

フレキつば出し工具
マジックパンチ
Magic Punch

A13620

■商品の一体化により、取り扱いが簡単です。
■四角くコンパクトな設計を実現。
■ポンチをセットしないうとロックされないため、
ポンチの置き忘れがない。
■フレキとポンチをセットしたら、閉めるだけで
固定ロックされるので準備が簡単です。

フレキの先端(山3つ)を入れて
マジックパンチに
セットします。

ポンチをセットします。
(ポンチは1/2・3/4兼用です。)

プラスチックパンチマーで
調整してください。

仕上がり具合は
この穴より
粗くなります。

3/4フレキを加工する
時は、反対側に
セットします。

アカギの巻フレキ用ツバ出し
工具です。1/2・3/4フレ
キ兼用。プラスチックハンマー
で数回叩くと、ツバ出し加工が
完了します。

■耐圧タイプ散水栓ボックス



乗用車が駐車可能な耐圧タイ
プの散水栓ボックスです。破壊
荷重は60KNお取り寄せでき
ます。

■シンクレンチ在庫しています。



TOPの一穴混合栓用レンチ
です。くわえられる加工物寸法
は30〜50ミリ。ラチェット
駆動ができるので取り回しも楽
です。

このコーナーでは、金子商会
に常時在庫している部材や取寄
資材を紹介しています
在庫希望の商品情報がありま
したら弊社事務所までご連絡く
ださい。

のんびり日記

今月も金子商会をご利用いた
だきありがとうございました。
先月、新下関ゆめシティで献
血ボランティア活動を行いました



た。約七十名の方に献血をして
いただきました。娘も十六歳に
なったら献血してくれるとうれ
しいですね。

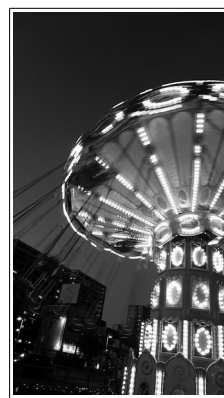
さて、行楽の秋らしく良い天
気が続いていますね。毎年、家
族で梨狩りに行っています。今年
は豊田町の農園に行きました。



今年はお雨が降っていて少し地
面がぬかるんでいましたが、梨
狩りを楽しみました。

次女はまだ小学校五年生です。
遊園地に行きたがるお年頃。毎
月はいからと横丁へ連れて行
けとうるさいので、行ってきま

した。季節はもうすっかり秋で
すね、日が沈んでからは半袖だ
と、とても寒かったです。
また中学校では文化祭が行わ



れました。合唱や絵画や書道な
どのいろいろな展示がありまし
た。長女はプラスチックバンド部をや
めて美術部に入っているの
で、絵を展示していました。
バザーなどもあり、自分が中
学生だった頃と比べると随分充
実していると思いました。

代表 金子義亮