

金子商会はお客様に
三つのゼロをご提案

- ・在庫コスト ゼロ
- ・現場待ち時間 ゼロ
- ・現場の不満 ゼロ

がんばれ！ 設備店さん

快適な暮らしは快適な現場作業から

営業時間 祭日も営業中

月曜日～土曜日 朝8時～夕方5時

祭日 朝8時～12時（午前中のみ）

（祭日の配達業務は行っておりません）

日曜日は休業日とさせていただきます。

6

2017年
月号

〒751-0859

山口県下関市川中本町2-7

株式会社金子商会 金子義亮

電話番号 083-253-1138

ファックス 083-253-2243

ホームページ <http://kanekoshoukai.net/>

毒物劇物取扱者と毒物劇物一般販売業

いつもお取引ありがとうございます。先日保健所の立ち入り調査がありました。いろいろ注意指導を受けました。今回、保健所が検査に来たのは五月一日の新聞に載った事件がきっかけだったようです。

ネットで調べたところ「男性の遺体を切断し、強アルカリ性劇物のカセイソーダで溶かして遺棄したとして、神奈川県警が四十歳代と五十歳代の暴力団関係者の男二人を死体遺棄・損壊容疑で逮捕した」という読売新聞の記事がありました。

捜査関係者によると「二人は二〇一五年、神奈川県内で四十歳代の知人男性の遺体をチェーンソーなどで切断し、カセイソーダに漬けて溶かした上、同県秦野市内に遺棄した疑い。詐欺罪などで服役中の男が二十六年、捜査員が事情を聞いたと

ころ、インターネットでカセイソーダを大量に購入したほか、チェーンソーやトラックなども用意、もう一人の男と遺体をトラックの荷台に運び、チェーンソーなどで切断した後、カセイソーダに数日間漬けて溶かしたと伝えてあります。怖いですね。

このような事件が起こると保健所が取締を厳しくするために登録販売業者の指導に来るのです。

以前検査が入った二〇一三年のときも同じような事件がありました。

「東京都八王子市で三年前から行方不明になっていたホストクラブ経営者・Tさん（当時四三歳）の遺体を遺棄したとして、警視庁捜査一課は死体損壊・遺棄などの疑いでTさんの店の元店長、G容疑者（三一）ら男女七人を逮捕。

捜査関係者によると、遺体を処分する際に、カセイソーダとみられる薬剤を使い、遺体を溶かしていたことが判明」という事件がありました。ちなみに「カセイソーダとみられ

る」という文章からわかるように、実際に使用された薬剤はカセイソーダではなく別の薬品でした。

また、一九九八年に起きた和歌山毒物カレシ事件など、犯罪に毒物や劇物が使われたあとには全国で保健所の調査指導が徹底されるようです。そのときにも調査があったと記憶しています。

ピープスルーをご存知ですか？業務用のパイプ洗浄剤で、成分は水酸化カリウム95%です。

水酸化カリウムは医薬用外劇物に指定されているため、毒物及び劇物取締法の規定により、登録を受けた毒物劇物一般販売業者でなければ販売できません。

販売業者として登録を受けると、登録を受けた毒物劇物一般販売業者として「毒物劇物取扱責任者」を置いて、毒物または劇物による危害の防止に当たらせなければなりません。



「毒物劇物取扱責任者」になるためには、一・薬剤師
二・定められた学校で、応用科学に関する学科を修了した者
三・毒物劇物取扱者試験に合格したもの
のいずれかの資格が必要です。

金子商会では代表の金子が、三の試験に合格していますので、法律にのっとって在庫をし、販売することが出来ます。

ただし、常時鍵付きの保管庫に在庫すること。受取人の本人確認を行うことを厳格にする必要などがあります。当社も今回の事件で、より厳しい法律の運用を求められました。保健所には改善報告として「毒物劇物譲受書」の受領をより厳格に行うよう申し立ていたしました。お客様にはご面倒おかけしますが何卒ご理解ご協力のほどよろしくお願い致します。ちなみに押印が必要ですので受取の際は印鑑のご準備をしていただくようお願い致します。

用を求められました。保健所には改善報告として「毒物劇物譲受書」の受領をより厳格に行うよう申し立ていたしました。お客様にはご面倒おかけしますが何卒ご理解ご協力のほどよろしくお願い致します。ちなみに押印が必要ですので受取の際は印鑑のご準備をしていただくようお願い致します。

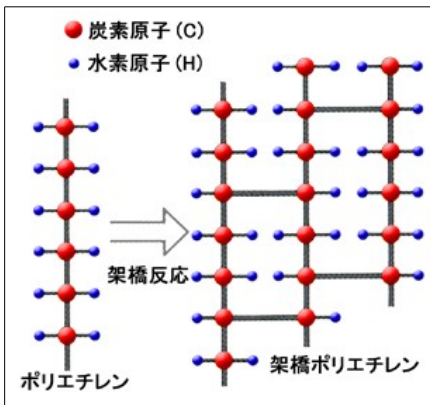
毒物及び劇物譲受書	
受取人氏名	
住所	
電話番号	
譲渡日	年 月 日
毒物または劇物の名称	受け取った数量
ピープスルー	
アクリロニトリル	

金子義亮

架橋ポリエチレン管と架橋ポリブテン管

架橋ポリエチレン管とは、

架橋ポリエチレン管とは、熱可塑性プラスチックとしての鎖状構造ポリエチレンの分子どうしのところどころを結合させて立体的な網目構造にした超高分子量のポリエチレンを言います。架橋すなわち分子どうしが橋で繋がれたような構造になっているのです。



一方、プッシュロックパイプのような架橋ポリブテン管はポリオレフィン系樹脂を架橋した分子構造になっています。比較表を作ってみました。

16A以上の大きさは共通ではありません

プッシュロック用継手と、エスロパックスなどの架橋ポ

	架橋ポリエチレン	架橋ポリブテン	水道用ポリエチレン二層管
硬さ	比較的硬い	比較的柔らかい	比較的硬い
色	白	黄白色	外層=黒 内=層白
日本工業規格	JIS K6769	JIS K6778	JIS K6762
管の使用温度および最高使用圧力	91-95℃ 0.4Mpa	81-90℃ 0.4Mpa	40℃ 0.49Mpa
エコキュート・ヒートポンプ配管での使用	× 使用できません	× 使用できません	× 使用できません
融着	× できない	○ できる	× できない

リエチレン管用継手では保証していませんがオランダのダブルロックジョイントなどの継手では、10A・13Aサイズは共通の物が使用できます。

しかし、16A・20A以上のサイズの場合、専用の継手であれば使用できません。現場でパイプに差し込むときに初めて気がついて「しまった！工事ができない！」ということがあります。十分に気をつけましょう。

■エスロカチット継手に適合する架橋ポリエチレン管規格適合表

種類 サイズ	一般用架橋ポリエチレン管 (JIS K 6769 PN15)	水道用架橋ポリエチレン管 (JIS K 6787)	床暖房用架橋ポリエチレン管 (JIS K 6769 PN10)
10A	○	○	○
13A	○	○	○
16A	○	×	×
20A	○	×	×

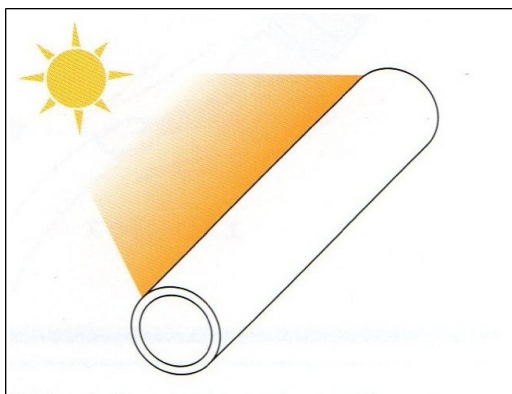
●エスロカチット継手は、適合外(×)の管種には使用しないでください。
(適合外の管については専用の継手が有りますので、別途ご相談ください。)

架橋ポリエチレン管(JIS S6769 PN15)の一種管)に適合していない管を使用する

と、管肉厚や内径が異なるので、圧縮リングが絞めつけてもOリングが圧縮されず漏水の原因となります。

怖い！紫外線劣化について

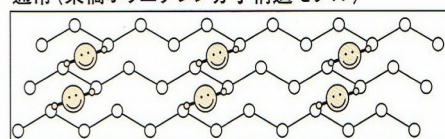
架橋ポリエチレン管(エスロパックスなど)も架橋ポリブテン管(プッシュロックなど)もともに、太陽光によって外観の変色や亀裂、強度の著しい低下をおこし破損する可能性が高い素材です。



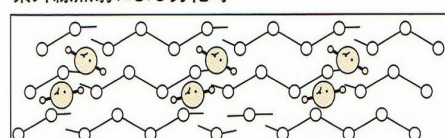
一般にプラスチックは光や熱のエネルギーで劣化が進行します。また太陽光の中でもっとも劣化のエネルギーが高いのが紫外線です。

プラスチックの光による劣化に対して紫外線がもっとも影響を与えていると考えられます。

通常(架橋ポリエチレン分子構造モデル)



紫外線照射による劣化時



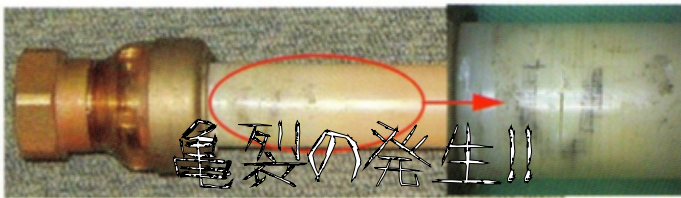
架橋ポリエチレン管や架橋ポリブテン管の場合も同様に太陽光に暴露(直射日光を浴びること)されると分子構造に変化が生じます。紫外線と空気中の酸素の影響で樹脂の酸化反応が進み、極端な劣化が進みます。また継手の樹脂部分も同様に劣化が進みます。

紫外線対策

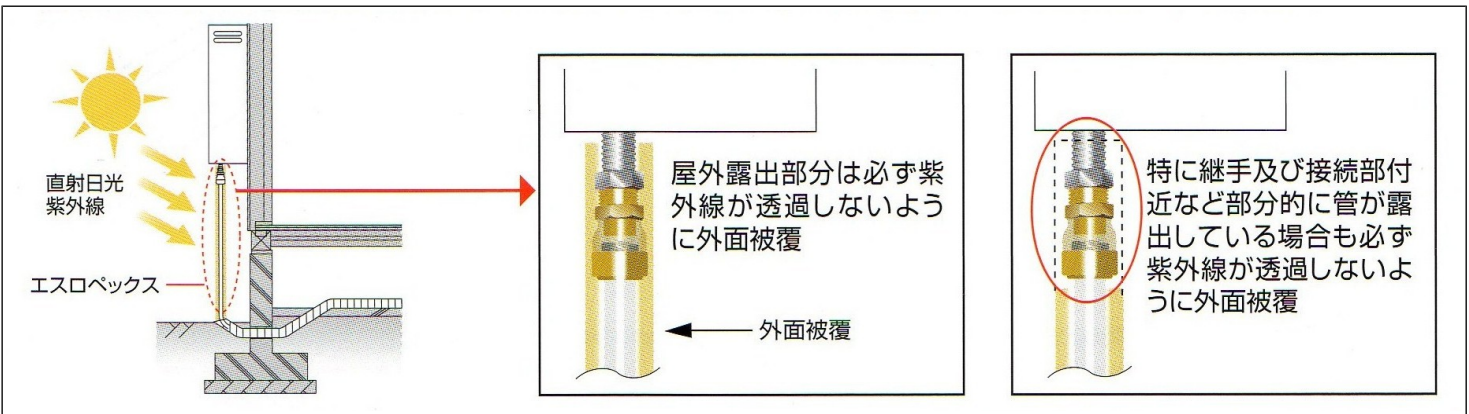
- 架橋ポリエチレン管などを屋外露出配管するときの対策として、紫外線が透過しないように
- 管に外面被覆を施す。
- 継手部分に外面被覆を施す。
- という仕上げを必ずしなければなりません。

架橋ポリ管と凍結

管内水の凍結が何度も繰り返し起きると、管の膨張が発生します。すると管が破裂する可能



性が高まります。水が凍結すると体積が膨張します。その体積は計算上九%となります。その結果、管内の圧力が二十五MPaに上昇します。このような高圧になると金属管でも管が破壊してしまいます。エスロパックスの場合、管の材質が柔軟なため、凍結にしても伸びて膨張が吸収されますので、一回二回程度では破壊に至る場合は少ないのですが、凍結及び融解が何度も繰り返されると、管が徐々に膨らんでいきます。この繰り返しで性質が変わり破壊してしまうことがあります。屋外配管の場合、凍結のおそれがある時は、保温チューブなどで、管と継手を養生してください。継手部周辺など部分的に管が露出しているところから漏水があることが多く、この場合は施工ミスとなりメーカーの補償は期待できません。



情報発信・PR・求人 ホームページ作成勉強会開催のお知らせ

「ホームページを見てから連絡してみよう」「まずは下調べをしなきゃね」最近のお施主様はまずスマホでざっと検索します。そしてどんな会社なのかを見極めてから連絡をすることが多いそうです。

しかしながらホームページを開設している業者さんは少ないです。作っているもの実際に受注・問い合わせにながてるところはさらに少なくあります。

注文につながるホームページを作るのに何万円も経費がかかるとおもいますか？もちろん専門業者に委託すれば何十・何百万円も投資が必要です。しかし、その前にもっと安い経費でホームページを運営してみましよう。

まずは、金子商会のホームページを参考にしながら、どのような内容のページを作ればいいのか、一緒に勉強していきますましよう。

と云つわけで「ホームページ作成勉強会」を開催します。今回の目的は「参加者の方に毎月の経費三千元以下の

ホームページ運用について学んでいただくことです。

日時は、七月十九日（水曜日）午後2時より4時まで、場所は金子商会 事務所 題目として、

「月3000円で運営する会社のホームページ作り」

参加費として、3000円を当日集金します。定員は5人を予定しております。参加申し込み担当は社長の金子ま

でご連絡ください。お待ちしております。今年の梅雨は雨が少ないようですね。若干水不足が心配です。

水不足に備えて ローリータンク

金子商会ではローリータンクの取扱もしています。現場での散水、清掃作業、非常用水などの対応にいかがでしょうか？サイズは100リットルから3000リットルの大型まであります。お取り寄せ商品となります。

ご注文の際はご連絡ください。お待ちしております。

TSK 回転成型製ローリータンク

特長 耐久性・耐衝撃性・耐薬品性に優れたポリエチレンローリータンクです。
用途 農業・造園・土木など様々な用途にご使用いただけます。

<p>SL-100 (全長110×全幅85×全高45)</p>	<p>SL-200 (全長220×全幅160×全高60)</p>	<p>SL-300 (全長330×全幅240×全高70)</p>	<p>SL-500 (全長540×全幅400×全高90)</p>
<p>SL-600 (全長660×全幅515×全高90)</p>	<p>SL-700 (全長780×全幅635×全高110)</p>	<p>SL-800 (全長900×全幅755×全高130)</p>	<p>SL-1000 (全長1020×全幅880×全高150)</p>
<p>SL-1200 (全長1140×全幅1005×全高170)</p>	<p>SL-2000 (全長1860×全幅1735×全高270)</p>	<p>SL-3000 (全長2790×全幅2665×全高400)</p>	<p>ポリコックセット20A </p>

苗箱運搬枠

水稲の苗運びに苗箱から直接へらくく運搬、繰り返しの作業が楽。

軽トラに3台積載出来ます。

中容量苗箱(100個積載) N40-120 1200×200×高さ120
大容量苗箱(150個積載) N40-150 1500×200×高さ120

クレーンパル

指輪型新ワイヤ製クレーン付荷台。荷物、ダンボール、ケースなどの積載に最適。

CP-3 全長1800×全幅1300×高さ110

農業保管庫

防湿・防虫・防鼠・防鳥に優れた保管庫。農機具、農薬、肥料、資材の保管に最適です。

AK-80 奥行300×幅400×高さ800

取扱い注意事項

1. 常温(60℃以下)での使用をお願いします。
2. 加圧、減圧は避けたいです。
3. 暴風時は、強風対策として、必要などの突起物の上には乗らないでください。
4. フォークリフトの昇降機など利便性のあるものを備えないでください。
5. バルブを取り付ける場合は、継手のねじ部にシールテープを必ず巻いてください。
6. タンクを使用する場合は、底面が平坦な場所での使用をお願いします。
7. タンク本体を洗浄する場合は、中性洗剤をスポンジ又は布などで擦り取ってください。洗浄剤のみでは効果がありません。
8. 長期使用しない場合は、屋外に設置せず屋根内保管してください。

ホームダム

雨水利用タンク

RWT-250(250L)
幅100×奥行250×高さ110
重量: 9125g 材質: 超高分子量PE
RWT-110(110L)

ゴミキエール

堆肥造りに生ゴミ、落葉、雑草などは堆肥に再生して土にみかします。

HC-100(100L)
φ200×高さ500
HC-150(150L)
φ250×高さ500
HC-240(240L)
φ250×高さ500
HC-300(300L)
φ280×高さ500

お知らせ

■32ミリの穴あけ工具
在庫あります。



床立上げアダプター、ユニット取り出し金具のツライ施工に。構造下地合板、フローリング材、コンパネ板などへの穴あけ作業・ザクリ加工がワン工程でできる「立ち上げオー」。



SDSプラスシャンク接続の木工用ビットです。軽量ハンマードリル（SDSプラスシャンク）にワンタッチで使用できます。

金子商会では、どのような商品であっても日常的に使用されるお客様がいらっしゃれば在庫するようにいたします。「これを在庫してくれるといいのに」と感じている商品がございましたら、ぜひご連絡くださいませ。

のんびりな日々

今月も金子商会をご利用いただきありがとうございます。

ヤマト運輸や佐川急便など大手物流会社の運賃値上げの報道を目にするたびに「値上げやむなしのムード」を醸し出しているような気がします。

そのような中、弊社にも「素材メーカーの価格が上がっているの値上げします」という連絡があり、仕入れ価格も値上げが始まっているとのこと。

このような世間の空気の中で「販売価格をどう決めたらいいのでしょうか？」これは全商売人に共通の課題です。

例えば住設機器では「定価がいくらで、掛率が60%になります。」というような回答をすることが多いのですが、その60%という数字に明確な根拠があるわけではありません。

自分が購読している弘中勝さんの有料メールマガジン「ビジネス発想源スペシャル」の中で以前書かれていたことです。そこには「価格には、一貫した理念がなければならぬ」と書かれています。一例としてホテル業界の話が挙げられています。（以下引用）

高級ホテルが、経営を効率化するために、安いビジネスホテ

ルへ業態転換したとしましよ。お客様は安くて泊まれるから嬉しいではないか」と思いかもかもしれませんが、そうではない人もたくさんいます。例えば、その高級感が好きでそのホテルで結婚式を挙げた夫婦がいたら「あのホテルで結婚式を挙げたんだ」というのが誇りに思うほどの想い出だったのに、それが安く泊まれる宿に変わってしまったとしたら、このご夫婦はどう思うでしょう。自分たちの想い出を安売りされたのと同じような寂しく恨めしい気持ちになります。

プライシング（価格決め）は経営のためには重要視すべき点ですが、お客様からすると、経営の事情はどうでもいいことで、その価格がお客様にとってどういう意味があるのか、ということが重要なのです。ですから、プライシングには、お客様がずっと信頼してくれらる一貫した理念が必要で。

「諸事情で、値段を変えることになりました」という場合も、諸事情が起こったことが悪いのではなく、諸事情が起こっても価格を一貫できるような準備がきちんとできなかった、という経営力の問題

です。

価格には、意味と理念がなければなりません。

なぜその価格なのか、ということに対しては、「原材料費がこれだけかかるから」といった現実的意味と、「この価格でご提供したい」という熱い想いが必要なのです。プライシングにころころと手を入れていくというのは、意味も薄れるし理念もなかったということ。

そういう会社やお店に、信用はつきません。

なぜその価格に決めたのか、なぜその価格を維持しなければならぬのか。その理念をきちんと説明できるようにしましょう。（引用ここまで）

ホテルのようなサービス業と生産メーカー、あるいは建築業者、そして弊社のような流通業者では、それぞれ原価の割合が異なります。しかし、最終的に「買う・買わない」を決定するのはお客様ですから、決定権は100%お客様にあるというのは共通しています。実際の原材料費というのはいくらなのか考えてみましょう。例えば、売上高が1兆324億円ある塩ビパイプメーカーの原材料費は243億円で割合は約2.4%です。大雑把な計算ですが、仮に

原材料費が為替の影響で2倍になったとして、そのまま売上価格に上乘せした場合1兆567億円と2.3%の価格上昇にしかなりません。ですから、この243億円の仕入れ価格が仮に円安・円高の影響で20%値上がりしたからと言って「原料費が20%高くなったから、販売価格も20%値上げします」というのは、正しいのか？もっと他にやるべきことがあるのではないかと私は思うのです。

弊社の場合、原材料費にあたる仕入高は売上の大部分を占めています。仕入れ価格の上昇による影響は小さくありません。結果として、仕入れ価格が上がった場合、他のコストを切り詰めることで吸収するには限界

があります。それでも、お客様の満足する配達や在庫の管理を行えるよう努力しなければなりません。十分な品質を維持した商品を仕入れるべく、できるかぎりの努力をし、価格折衝や仕入先の見直しなど最大の努力を行なわなければなりません。

例えば、値上げ前に大量に仕入れる・在庫管理を見直すなどして、できる限り値上げを先延ばしすることも手段の一つですね。そういった諸々を行いつつよりサービスを良くするために価格を設定していこうと思えます。

代表 金子義亮